

Technický list

Montážny uholník DVERE

Montážny uholník DVERE slúži na montáž dverí a okien siahajúcich do vrstvy podlahy.



Použitie:

- kotvenie dverí v úrovni základovej dosky
- kotvenie okien siahajúcich do úrovne podlahy

Vlastnosti:

- oválne diery pre jednoduché nastavenie polohy
- dva rôzne priemery dier pre fixáciu uholníka
- kotvenie v betóne pomocou turbo-skrutiek
- vďaka prelisom sa môže prenášať vyššie zaťaženie
- zvýšená odolnosť voči korózii vďaka povrchovej úprave z galvanického pozinku (na vyžiadanie možnosť úpravy žiarovým zinkovaním)
- hrúbka materiálu sú 2 mm

Príklad výpočtu množstva kotiev:

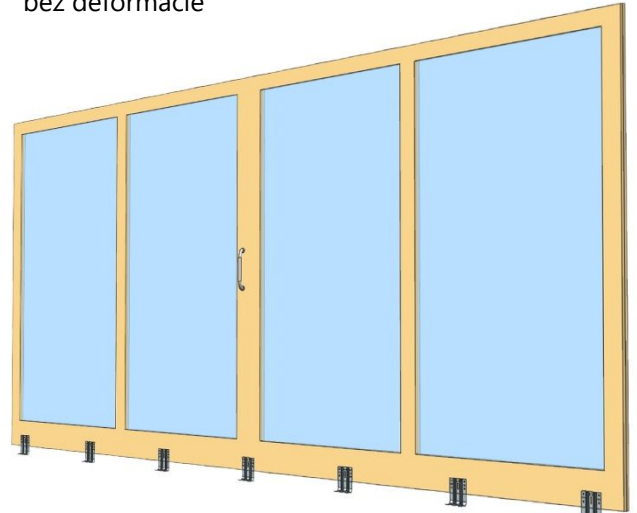
- dvere s rozmerom 5 x 2,6 m, trieda vetra II, výška zabudovania menej ako 18 m nad terénom
- trieda vetra II = 0,88 kN/m²
- dvere budú ukotvené pomocou 22 ks uholníkov (7 v oblasti prahu)
- každý uholník musí preniesť zaťaženie 0,52 kN

Výpočet zaťaženia na jeden kotviaci bod:

- KB = zaťaženie vetrom x b x h
- KB = 0,88 x 5 x 2,6 / 22 = 0,52 kN

Výsledok:

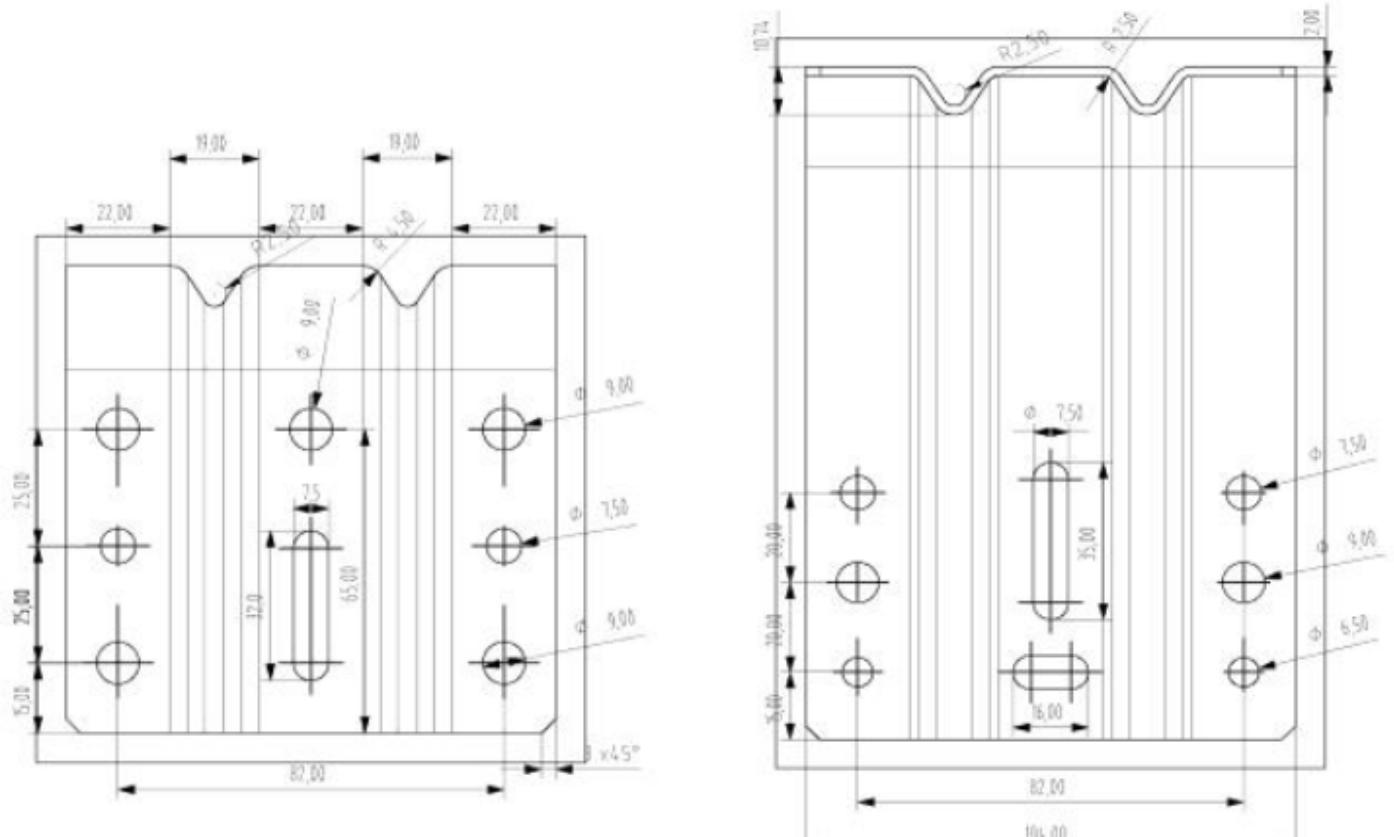
- na základe výpočtu je nutné použiť kotviaci bod, ktorý prenesie zaťaženie 0,52 kN
- montážny uholník DVERE je vhodný pre túto aplikáciu, pretože podľa zaťažovacích testov na strih a ťah dokáže preniesť zaťaženie min. 0,65 kN, a to bez deformácie



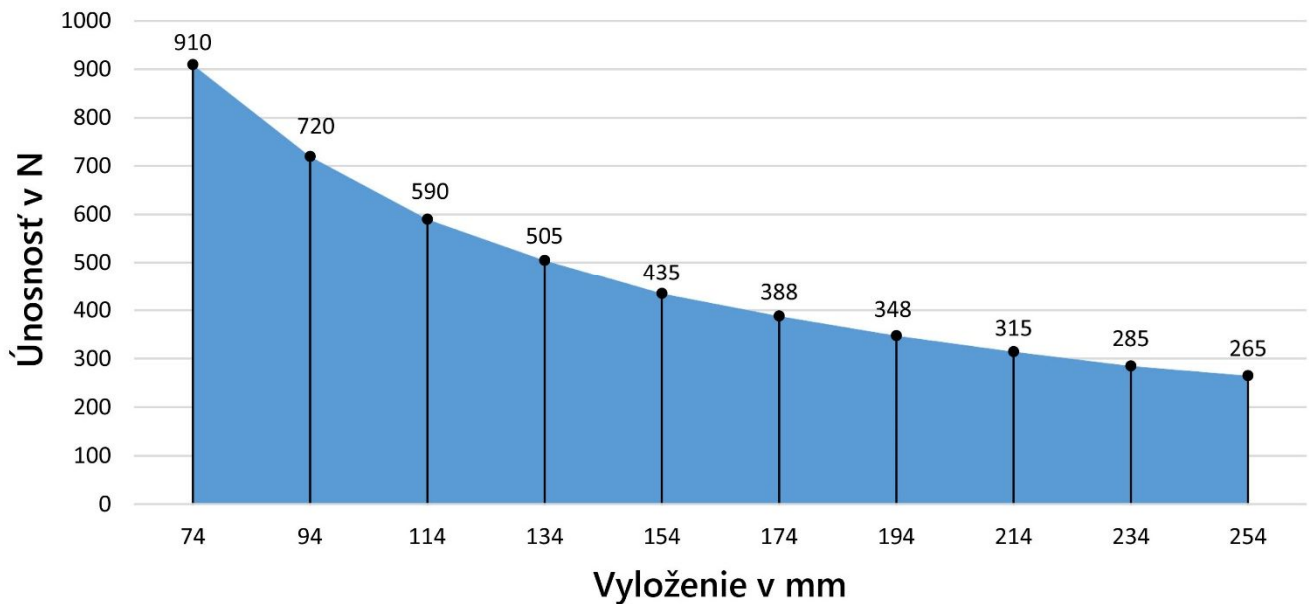
Parametre:

Materiál	galvanicky pozinkovaná oceľ (na vyžiadanie žiarové zinkovanie)
Hrúbka	2 mm
Rozmery	100x150 mm (40 ks v balení) 100x200 mm (25 ks v balení) 100x220 mm (25 ks v balení) 100x240 mm (25 ks v balení) 100x260 mm (25 ks v balení) 100x280 mm (25 ks v balení) 100x300 mm (25 ks v balení)

Údaje v tomto technickom liste zodpovedajú súčasnému technickému stavu. Spracovateľ musí vykonať, vzhľadom na rôznorodé možnosti použitia, vlastné skúšky. Výrobca si vyhradzuje právo technických zmien. Spracovateľ musí dbať na všeobecné zákonné normy a ochranné práva tretích osôb. Vydaním nového technického listu sa tento stáva neplatným. September 2017



Únosnosť montážneho uholníka



Údaje v tomto technickom liste zodpovedajú súčasnému technickému stavu. Spracovateľ musí vykonať, vzhľadom na rôznorodé možnosti použitia, vlastné skúšky. Výrobca si vyhradzuje právo technických zmien. Spracovateľ musí dbať na všeobecné zákonné normy a ochranné práva tretích osôb. Vydaním nového technického listu sa tento stáva neplatným. September 2017